



**INFORME DE INFORMACIÓN NO
FINANCIERA 2023**

Basell Poliolefinas Ibérica S.L.



Contenido

ACERCA DE ESTE INFORME	3
1. BASELL POLIOLEFINAS IBÉRICA S.L.	4
Modelo de negocio	4
LyondellBasell.....	6
Organigrama de BPI	8
Sistema de gestión	9
Comportamiento ético.....	17
Homologación de proveedores.....	18
2. EMPLEADOS	21
Capital humano	21
Comunicación.....	25
Conciliación	26
Formación	26
Seguridad y Salud	28
Relaciones sociales.....	29
Igualdad.....	29
3. COMPROMISO AMBIENTAL.....	31
Compromiso ambiental.....	31
Residuos y vertidos	35
Consumo	36
Emisiones	38
Biodiversidad.....	40
Contaminación lumínica y ruido	41
4. COMPROMISO SOCIAL	42
Compromiso social.....	42
Promoción del empleo	43
Acción social.....	43
5. ANEXOS	45
Datos económicos	45
Índice de contenidos Ley 11/18	46



ACERCA DE ESTE INFORME

Basell Poliolefinas Ibérica S.L. (en adelante, **BPI**) publica su primer INFORME DE INFORMACIÓN NO FINANCIERA de acuerdo con la Ley 11/18 de 28 de diciembre sobre información no financiera. **BPI** es la entidad jurídica bajo la que opera el centro de fabricación en Tarragona.

El presente INFORME DE ESTADO NO FINANCIERO corresponde al ejercicio comprendido entre el 1 de enero de 2023 al 31 de diciembre de 2023 y se ha realizado conforme a lo requerido por la Ley 11/2018, de 28 de diciembre, sobre información no financiera y diversidad. Para su elaboración se han tomado como referencia la guía Global Reporting Initiative (GRI) y los contenidos definidos en los GRI Standards, cumpliendo con los principios de materialidad.

Los datos de rendimiento comunicados en este informe se refieren a **BPI**. La estrategia y los objetivos de sostenibilidad se refieren a LyondellBasell Industries N.V. y sus filiales consolidadas, en lo sucesivo denominadas **LyondellBasell**, cuyas políticas aplican a **BPI**.

Se trata de un ejercicio de transparencia de **BPI** con sus grupos de interés, en el que rinde cuentas de sus compromisos en materia de sostenibilidad bajo un enfoque económico, social y ambiental. Para ello, incluye información sobre aquellos asuntos relevantes o prioritarios – temas materiales - tanto para la compañía como para sus grupos de interés. Para la identificación de dichos temas se ha realizado un estudio de materialidad en el grupo en el que han participado todos sus grupos de interés prioritarios.

Aquella información que no ha sido posible incluir por falta de herramientas para su recopilación o por no disponibilidad, queda debidamente justificada en el índice de contenidos y se continuará trabajando para que pueda ser reportada en próximos informes.

Todos los indicadores que reflejan los frutos de las políticas establecidas por **LyondellBasell** se encuentran recogidos a lo largo del informe.

En la medida que este informe entre en conflicto con cualquier lenguaje contenido en el informe de sostenibilidad de **LyondellBasell**, prevalecerá el lenguaje contenido en el informe de **LyondellBasell**.

1. BASELL POLIOLEFINAS IBÉRICA S.L.

Modelo de negocio

Las plantas de producción de **BPI** en Tarragona forman parte del segmento operativo Olefinas y poliolefinas – Europa, Asia e Internacional (O&P – EAI) y Advanced Polymer Solutions (APS) de LyondellBasell.

El segmento O&P – EAI produce y comercializa olefinas y coproductos, polietileno (PE) y polipropileno (PP). Las poliolefinas como el PE y el PP se derivan de las olefinas, incluidos el etileno y el propileno. El segmento APS produce y comercializa compuestos y soluciones, como compuestos de PP, plásticos de ingeniería, masterbatches, compuestos de ingeniería, colores y polvos, y polímeros avanzados.

Las plantas de Tarragona producen resinas de PP y productos poliolefínicos avanzados. Los clientes utilizan las resinas de PP para fabricar muchas de las comodidades de la vida moderna, incluidos artículos para el hogar, materiales de construcción y materiales de embalaje. Los productos de poliolefina avanzada se utilizan para piezas de automóviles, electrodomésticos y aplicaciones de tuberías y láminas.



Algunos ejemplos del uso final de los productos son:



*Exteriores para
automoción*



*Pequeños
electrodomésticos*



*Tapones y
cierres*



*Interiores para
automoción*



Bajo el capó



*Grandes
electrodomésticos*



Los objetivos comerciales y de sostenibilidad de **BPI** están alineados con LyondellBasell:

- **Lograr el rendimiento de GoalZERO.** GoalZERO es nuestro compromiso de operar de manera segura con cero lesiones y cero incidentes ambientales, de seguridad de procesos y de productos.
- Reducir los desechos plásticos apoyando una economía circular. **BPI** produce *CirculenRenew*, polímeros hechos de materias primas renovables derivadas de desechos de base biológica y aceites residuales, como el aceite de cocina usado. **BPI** está evaluando la producción de *CirculenRecover* a través de un proceso de reciclaje mecánico. Este tipo de reciclaje convierte los desechos plásticos en materiales utilizables a través de procesos mecánicos que incluyen clasificación, lavado, trituración, fusión y formación de nuevos gránulos. Los polímeros resultantes también se pueden mezclar o combinar con productos tradicionales basados en fósiles, lo que nos permite ofrecer polímeros de alta calidad con un equilibrio óptimo de características de rendimiento y contenido reciclado mecánicamente.

BPI dispone de la **certificación ISCC+**, sistema reconocido a nivel mundial para brindar trazabilidad de materiales reciclados y renovables y verifica que la contabilidad del balance de masa siga reglas predefinidas y transparentes.

- Reducir las emisiones de gases de efecto invernadero (GEI) mediante la adquisición de electricidad de fuentes renovables. El Proyecto Tarragona Solar es el primer proyecto PPA (power purchase agreement) físico ubicado en un sitio de fabricación de **LyondellBasell**.
- Desarrollar e implementar medidas de reducción de energía. Además del uso de energías renovables, **BPI** está trabajando para reducir su consumo energético.
- Cero pérdidas de gránulos de plástico a partir de nuestras operaciones como máxima prioridad. **BPI** vende productos poliméricos en forma de gránulos, hojuelas y polvos, que se manipulan en múltiples puntos desde la creación hasta la entrega al cliente.



LyondellBasell

LyondellBasell es uno de los líderes en la industria química mundial que crea soluciones para una vida sostenible cotidiana. A través de tecnología avanzada e inversiones enfocadas, estamos permitiendo una economía circular y baja en carbono. En todo lo que hacemos, nuestro objetivo es generar valor para nuestros clientes, inversores y la sociedad.

LyondellBasell participa globalmente en toda la cadena de valor petroquímica y es líder de la industria en muchas de las líneas de productos. Las actividades químicas consisten principalmente en convertir grandes volúmenes de hidrocarburos líquidos y gaseosos en resinas plásticas y otros productos químicos. Los clientes lo utilizan para fabricar una amplia gama de productos, como envases para alimentos, muebles, componentes para automóviles, pinturas y revestimientos.

Los materiales y tecnologías que ofrece la empresa están impulsando soluciones en materia de seguridad y acceso a los alimentos, agua limpia, aire más limpio y eficiencia de los combustibles, asistencia sanitaria de calidad y una vida sostenible y moderna.

#1

Mayor productor de polietileno (PE) y polipropileno (PP) de Europa

#2

Segundo mayor productor de óxido de propileno (PO)

+100

Países donde vendemos nuestros productos

\$14M+

En inversiones benéficas a nivel mundial en 2023

21.000

Horas globales de voluntariado

~6200

Patentes y solicitudes en todo el mundo



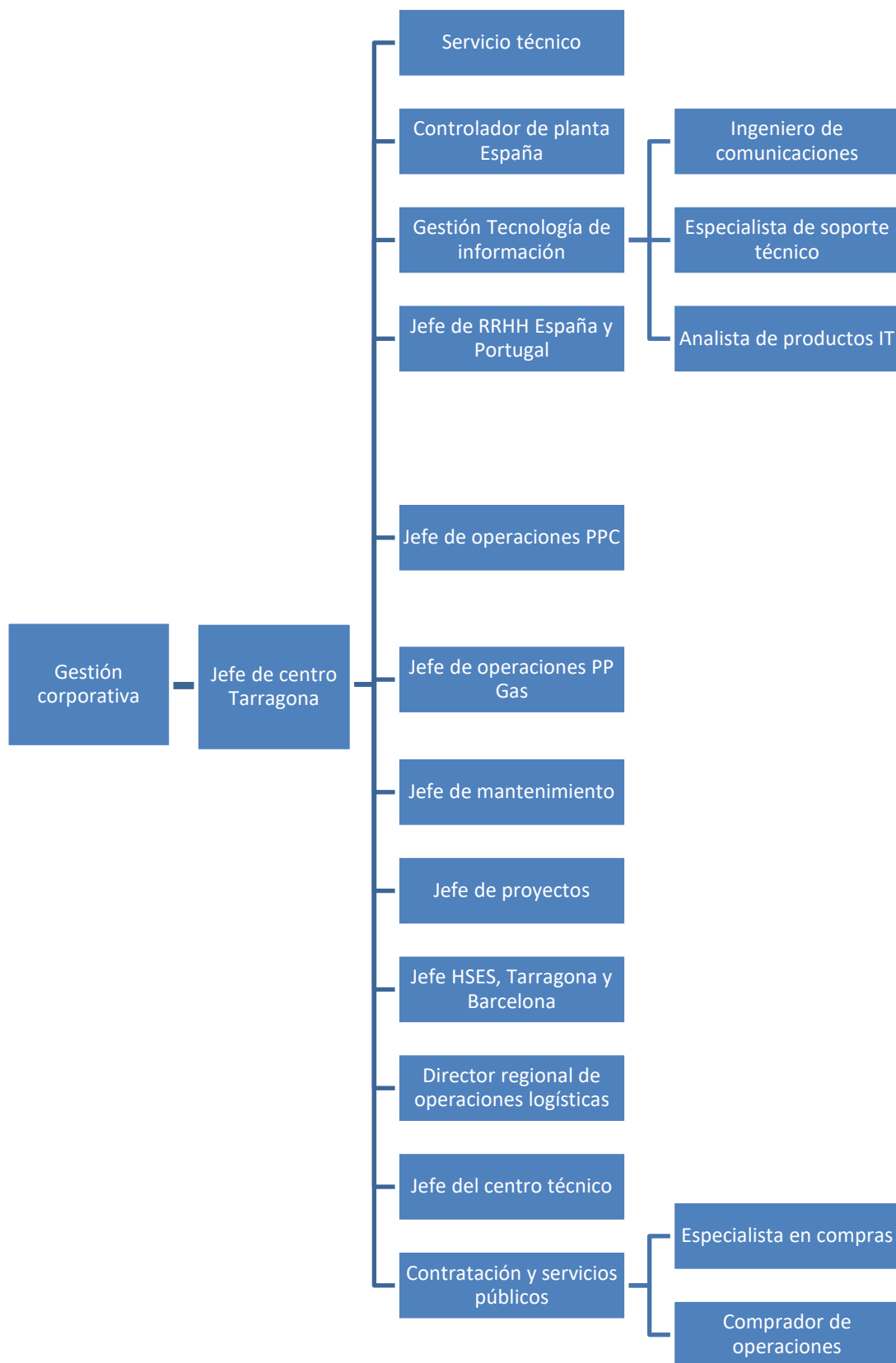
LyondellBasell está presente en diferentes mercados:

Icon	Category	Description
	QUÍMICOS	• Se producen los componentes para bloques de construcción para muebles, recubrimientos, adhesivos, cosméticos, fluidos industriales, aditivo para combustible...
	POLIMEROS	• Se crea una gran variedad de productos con resinas plásticas: envases rígidos y flexibles, textiles, piezas de automóviles, tuberías, películas agrícolas, productos de sanidad...
	POLIMEROS AVANZADOS	• Se crean productos como piezas de automoción, electrónica y electrodomésticos, materiales de construcción, servicios petrolíferos, hilos y cables, productos de agricultura...
	COMBUSTIBLES	• La refinera de US produce gasolina y componentes de combustibles, gasóleo bajo en azufre y combustible para reactores.
	TECNOLOGÍAS	• Se posee la licencia de los procesos de fabricación y tecnologías: catalizadores de poliolefinas y procesos petroquímicos.

En España, **BPI** cuenta con una fábrica en **Tarragona**. Las instalaciones están divididas en dos centros: Tarragona Oeste, que cubre unas 8,9 hectáreas, y Tarragona Este, de unas 3,8 hectáreas. Se sitúan en los municipios de Reus y La Canonja, en la comunidad autónoma de Cataluña. Los productos principales fabricados en esta planta son el polipropileno y otros compuestos derivados.



Estado de Información No Financiera 2023
Organigrama de BPI





Sistema de gestión

El compromiso como empresa socialmente responsable significa que las operaciones en las instalaciones se realizan de manera segura para las personas y el medio ambiente, preservando el mundo para las generaciones futuras.

BPI incorpora el compromiso de **LyondellBasell** relativo a la mejora continua en seguridad, rendimiento medioambiental, fiabilidad y el mantenimiento de una comunicación abierta.

El compromiso con el crecimiento sostenible se equilibra con la responsabilidad de proporcionar valor económico a los accionistas, respetando al mismo tiempo las preocupaciones sociales de la comunidad en la que trabajamos y demostrando que nos importa el entorno que nos rodea.

La Política de Salud, Seguridad y Medio Ambiente de **LyondellBasell** exige que la empresa realice sus actividades en consonancia con las normas y procedimientos del Sistema de **Excelencia Operativa**.

Excelencia Operativa	
Liderazgo y responsabilidad personal	Compromiso a alcanzar la excelencia en todos los aspectos del rendimiento. Se establecen expectativas elevadas y responsables. Los principios de la compañía son la integridad, ética y responsabilidad corporativa.
Competencia	Los niveles más altos de competencia se adquieren y mantienen. Apostamos por las personas para ofrecer un rendimiento superior y otorgamos responsabilidades para que los empleados puedan actuar con agilidad y urgencia, siguiendo el proceso y la gobernanza establecidos.
Cumplimiento	La compañía tiene unos altos estándares de ética y estrictos sistemas de gobierno corporativo que aseguran el cumplimiento de todas las leyes, reglamentos y requisitos internos.
Tecnología y gestión del conocimiento	Se documentan continuamente las prácticas operativas. La gestión del conocimiento permite operaciones seguras y fiables mediante el intercambio y los esfuerzos combinados de personas, procesos y tecnologías.
Gestión de riesgos	Se identifican, priorizan, mitigan y gestionan los riesgos para velar por la seguridad y la salud de los empleados, contratistas, clientes y el público, así como la protección del medio ambiente.
Operaciones	Esfuerzo por conseguir una ejecución impecable en las operaciones.
Gestión de productos	Se lleva a cabo un programa mundial de gestión de productos para hacer que la salud, la seguridad y la protección del medio ambiente



<p>Relaciones con la comunidad y las partes interesadas</p>	<p>forman parte del desarrollo, fabricación, distribución, uso, reciclaje y eliminación de los productos que fabrica la empresa. Se mantiene una relación sólida con la comunidad, empleados, clientes, proveedores, accionistas y otras partes interesadas.</p>
<p>Evaluación y mejora</p>	<p>Revisión periódica de los sistemas y toma de decisiones respecto a los procesos, métricas y opiniones de las partes interesadas, para la mejora continua del rendimiento.</p>

En 2022 se actualizó el estudio de materialidad, identificando los temas de sostenibilidad de importancia para los grupos de interés, negocio y cadena de valor. Se tuvo en cuenta el principio de doble materialidad, es decir, la materialidad de los riesgos y oportunidades que influyen en el valor financiero de la empresa, así como el impacto de **LyondellBasell** en la economía, medio ambiente y sociedad.

Este estudio se realizó para todo el grupo, y en consecuencia, en **BPI** también se trabaja con estos resultados.

La siguiente tabla muestra los riesgos y oportunidades ESG significativos que se han identificado, clasificados según su grado de importancia.

ALTO	MEDIO
Emisiones GEI	Emisiones al aire
Diseño de producto y gestión del ciclo de vida	Capital natural
Comportamiento ético	Transparencia
Gestión de sustancias peligrosas	Gestión del personal
Gestión de los riesgos del cambio climático	Inclusión y diversidad del personal
Salud y seguridad de los empleados	Relaciones con la comunidad
Seguridad y calidad de producto	Estructura y mecanismo de gobierno
Gestión del agua y vertidos	Prácticas laborales
Gestión de residuos	Derechos humanos
Innovación y tecnología	Privacidad y seguridad de los datos
Abastecimiento sostenible	

Los temas que han resultado materiales están alineados con los objetivos estratégicos, los objetivos de sostenibilidad y el Código de Conducta de **LyondellBasell**. Se han establecido objetivos adecuados para medir el rendimiento y procesos para informar sobre nuestros progresos.



Estado de Información No Financiera 2023

Los factores de riesgo que podrían afectar adversamente al negocio, los resultados operativos y la situación financiera incluyen, pero no se limitan a:

- Los costes y las limitaciones en el suministro de materias primas y energía pueden resultar en un aumento de los gastos operativos.
- Nuestra capacidad para obtener materias primas puede verse afectada negativamente por la inestabilidad política, los disturbios civiles u otras acciones gubernamentales.
- Las interrupciones y recesiones económicas en general, y en particular la continua incertidumbre económica global o la agitación económica en los mercados emergentes, podrían tener un efecto adverso significativo en nuestro negocio, perspectivas, resultados operativos, situación financiera y flujos de efectivo.
- Los impactos físicos del cambio climático pueden afectar negativamente a nuestras instalaciones y operaciones. Los impactos físicos potenciales del cambio climático incluyen una mayor frecuencia y severidad de huracanes e inundaciones, así como condiciones de congelamiento, tornados y aumento global del nivel del mar. Aunque contamos con planes de preparación diseñados para minimizar los impactos y mejorar la seguridad, si ocurriera un evento, podría tener el potencial de interrumpir nuestra cadena de suministro y operaciones.



Calidad y seguridad del producto

BPI aplica la política de salud, seguridad y medio ambiente del grupo, que establece el compromiso de promover un enfoque integral de la gestión química y sostenibilidad en todos los aspectos del ciclo de vida de los productos, incluidos el diseño fabricación, distribución, uso, reciclaje y eliminación. Para hacer realidad este compromiso aplica el Sistema de Gestión de productos, basado en el riesgo, incluida la evaluación de alternativas más seguras para las sustancias peligrosas y la promoción de su sustitución cuando sea posible.

Se dispone de procedimientos de control para cumplir con la normativa aplicable conforme a la calidad y seguridad de los productos, además de supervisión continua de los mismos. Se controla el movimiento de materiales y se revisa que cumplan todos los requisitos de seguridad. Para ayudar a los proveedores, transportistas y distribuidores se ofrece asistencia técnica, formación y apoyo logístico, así como apoyo relacionado con cuestiones de salud, seguridad y medio ambiente. Se realizan periódicamente visitas a instalaciones de clientes.

El proceso de gestión de productos comienza con un equipo interfuncional que evalúa y clasifica cada producto o grupo de productos según el nivel de riesgo. Para cada categoría de riesgo, se revisan e identifican requisitos específicos de gestión de riesgos de forma periódica.

LyondellBasell publica resúmenes de seguridad de sus productos. Estos resúmenes ponen a disposición del público información vital sobre los productos y ofrecen una visión general por producto o grupo de productos para:

- Usos y aplicaciones
- Propiedades físicas y químicas
- Efectos sobre la salud humana y el medio ambiente
- Posibles vías de exposición
- Medidas de gestión de riesgos
- Información reglamentaria
- Clasificación y etiquetado

En **BPI**, tanto en 2022 como en 2023, no hubo retiradas de productos ni incidentes de incumplimiento de normativas y/o códigos voluntarios relativos a la salud y la seguridad de los productos que hayan dado lugar a una multa, sanción o advertencia.



Estado de Información No Financiera 2023

BPI registra, en las 48 horas posteriores a su recepción, cada reclamación recibida por el cliente cuyos datos son reportados al grupo.

En caso de necesitar más información sobre la reclamación, **BPI** puede organizar una visita al cliente. Dependiendo de la gravedad de la reclamación, se abrirá como No Conformidad previa investigación de la causa raíz, proponiendo acciones correctivas. Una vez cerrada la No Conformidad, se informará de los resultados al cliente:

- La reclamación se considera no valida.
- Se acepta y se paga la apropiada compensación.

	2021	2022	2023
Reclamaciones por año en BPI	180	152	153

En los tres últimos años fueron tratadas el 100% de las reclamaciones de los clientes.



Medio Ambiente



BPI se alinea con **LyondellBasell** a la hora de gestionar una serie de impactos ambientales que incluyen la energía y las emisiones GEI, otras emisiones a la atmósfera, el uso del agua y los residuos. Se siguen unas normas marcadas por un Sistema de Gestión Ambiental, que forma parte del Sistema de Excelencia Operativa y proporciona un mecanismo para garantizar el cumplimiento y la mejora continua. Este sistema se extiende a empleados, contratistas y proveedores.

BPI tiene como objetivo, reducir las emisiones de gases de efecto invernadero (GEI) de alcance 2 mediante la adquisición de electricidad de fuentes renovables. En 2023 se ha finalizado la instalación de las placas solares en la planta de Tarragona como parte del Proyecto Tarragona Solar, con una capacidad de producir 5 megavatios de energía renovable. Se prevé que esta electricidad ayudará a reducir el **17 por ciento de las emisiones de alcance 2 del sitio**.

Además, **BPI** cumple con la norma ISO 14001 y la empresa forma parte de Responsible Care, el programa de la industria química para mejorar la salud, la seguridad y el medio ambiente.

Se controlan y gestionan los riesgos medioambientales de forma continua, para cumplir con el objetivo de operar con eficiencia, que se traduce en utilizar los recursos de forma responsable, produciendo menos residuos y generando menos emisiones.

Los factores de riesgo medioambiental que podrían afectar negativamente a la actividad de la empresa, resultados de explotación y condiciones financieras incluyen:

- Cambios en la legislación y normativa medioambiental.
- Creciente preocupación por los residuos plásticos.
- Impactos físicos del cambio climático, como la frecuencia y gravedad de los fenómenos meteorológicos que pueden afectar negativamente las instalaciones y operaciones.

Responsible Care

Responsible Care es una iniciativa global voluntaria de la industria química que persigue el objetivo de impulsar la mejora continua de la gestión segura de químicos y conseguir la excelencia en materia medioambiental, y de salud y seguridad.



Los centros de España, incluidas las instalaciones de Tarragona, cuentan además con la certificación Energy de gestión de la energía según la norma ISO 50001:2018.

Social



El éxito de la compañía está ligado a la pasión, los conocimientos y el talento del equipo global. Los valores de **LyondellBasell** respecto de las personas son la integridad, la diversidad y la equidad. Se trabaja por crear un entorno de trabajo seguro, respetuoso y que inspire a los empleados a luchar por la excelencia.

Por ello, en **BPI** se ofrece a los trabajadores salarios justos, que cumplen o superan el salario legalmente exigido o la norma local del sector. Se recompensa el rendimiento en función de los resultados personales, del equipo y de la empresa.

Se entabla un diálogo abierto y continuo con los empleados y sus representantes para garantizar un equilibrio adecuado entre los intereses de la empresa y de los trabajadores. En varias de las sedes se establecen colaboraciones con los representantes de los trabajadores en iniciativas como la salud y la seguridad en el trabajo.

Todos los contratistas y proveedores de **BPI** han de adherirse a las normas de **Excelencia Operativa** y **GoalZERO**, un programa para proteger la salud y la seguridad de los empleados y contratistas.

GoalZERO

GoalZERO es un programa que la compañía implanta como compromiso con las operaciones seguras y con el objetivo de 0 incidentes y accidentes. Este programa también se aplica a incidentes medioambientales. Cultivamos una mentalidad GoalZERO con estándares claros, comunicación periódica, capacitación, campañas y eventos específicos, incluido nuestro Día Mundial de la Seguridad anual, en el que todos los empleados dedican un día a mejorar su aprendizaje sobre la seguridad en el trabajo y en el hogar.

0 lesiones

0 accidentes de seguridad en procesos

0 accidentes de seguridad en productos

0 accidentes medioambientales

0 pérdidas de pellets de plástico en el medio ambiente



Protección de datos

Lyondellbasell, incluyendo BPI cuenta con una **Declaración de Privacidad** que explica el tratamiento de datos personales en cada una de sus entidades operativas cuando proporcionan productos o servicios, cuando se utiliza la página web y otras plataformas digitales, al enviar comunicaciones de marketing y cuando otros suministran bienes o servicios.

Lyondellbasell cuenta con un **programa de ciberseguridad**, disponible para los trabajadores de BPI, que incluye:

- Formación anual en ciberseguridad para usuarios de ordenadores.
- Mejorar las prácticas de teletrabajo.
- Software de protección instalado y configurado en todos los sistemas y dispositivos móviles de la empresa.
- Programa basado en el marco ATT&Ck para hacer frente a incidentes en ciberseguridad.
- Evaluaciones periódicas de riesgos técnicos.
- Mecanismos y políticas de protección frente a amenazas.
- Cobertura de interrupción de actividad sin daños o responsabilidad por violación de datos como parte de los programas de seguros de la empresa.

La empresa cuenta con un correo de contacto para la resolución de dudas sobre protección de datos:

personaldataprivacy@lyondellbasell.com

<p>PERSONAL DATA WE COLLECT</p>	<p>DATA PROTECTION AND PRIVACY RIGHTS</p>	<p>LEGAL BASIS</p>	<p>COMMUNICATING WITH YOU</p>
<p>SECURITY</p>	<p>RETENTION</p>	<p>SHARING & TRANSFERRING PERSONAL DATA</p>	<p>CHILDREN (COPPA)</p>
<p>COOKIES</p>	<p>DO NOT TRACK</p>	<p>NOTICE TO CALIFORNIA RESIDENTS</p>	<p>NOTICE TO CHINA RESIDENTS</p>



Comportamiento ético

BPI incorpora el compromiso de **LyondellBasell** de llevar a cabo su actividad empresarial de forma ética y responsable y cumpliendo plenamente todas las leyes aplicables.

La empresa cuenta con el **Código de Conducta de LyondellBasell**, que abarca temas como los tratos comerciales justos y precisos, la corrupción, la salud y la seguridad, la discriminación y la protección del medio ambiente. Para garantizar que todos los empleados comprendan sus obligaciones, el Código está disponible en 17 idiomas diferentes.



Cuenta con 6 secciones cuyo contenido es el siguiente:

- **Instrucciones de la utilización del código**, conocimiento de la ley y consecuencias de su infracción. Todas las políticas de la empresa figuran en Elements, la intranet. Si un empleado necesita orientación o desea presentar una denuncia, dispone de diferentes recursos como su supervisor, el departamento de recursos humanos, el departamento jurídico, el departamento de cumplimiento normativo y la línea de ayuda ética (por teléfono o a través de la página web www.lyondellbasell.ethicspoint.com). Las personas que infrinjan el Código estarán sujetas a medidas disciplinarias, que podrán ir hasta el despido laboral. Además, la empresa debe responder y cumplir con auditorías e investigaciones internas y externas.
- **En relación con el personal y la gestión**: Normas de respeto entre compañeros de trabajo, contra todo tipo de discriminación, leyes anticorrupción y blanqueo de dinero, normativa de protección de datos. La empresa se compromete con respetar el principio de igualdad de oportunidades para todos los trabajadores y generar un entorno laboral libre de discriminación y de acoso. Además, la empresa cumple con las leyes anticorrupción y tiene el compromiso de actuar de forma ética. Cualquier infracción de esta política conllevará medidas disciplinarias que podrán ir hasta el despido. Se trabaja también para detectar e impedir el blanqueo de dinero, y se debe de asegurar que únicamente se participa en transacciones financieras con personas que realizan actividades lícitas y legítimas, además de confirmar la identidad de dichas personas.

Con el fin de prevenir el blanqueo de capitales o la financiación del terrorismo, nadie que actúe en nombre de **BPI** podrá directa o indirectamente:

- Participar en cualquier transacción financiera que involucre bienes, fondos o instrumentos monetarios que, directa o indirectamente, promueva o resulte de



Estado de Información No Financiera 2023

cualquier actividad delictiva; involucrar, participar, autorizar o ayudar a cualquier persona en la realización de una transacción que involucre la recepción, transferencia, transporte, retención, uso, estructuración, desvío u ocultación de las ganancias de cualquier actividad delictiva, incluido el fraude o el soborno de un funcionario público; participar o involucrarse, financiar o apoyar financieramente, o de otro modo patrocinar, facilitar o ayudar a cualquier persona, actividad u organización terrorista.

- **En relación con los accionistas:** Evitar la utilización de información privilegiada y mantener registros financieros.
- Calidad y seguridad de los productos, trato justo de clientes y proveedores y el cumplimiento de los controles comerciales internacionales.
- Trabajo para proteger el medio ambiente y las comunidades.
- Formulario de conocimiento del código de conducta que deben firmar los trabajadores de la empresa.

Formación en cumplimiento.

El documento del Código de Conducta se complementa con un módulo de formación en línea y se distribuye anualmente a todos nuestros empleados. Si los empleados tienen dudas sobre violaciones de las políticas de la empresa o de la ley, pueden informar de ello a su supervisor o director, al representante de RR.HH. o a cualquier miembro del Departamento Jurídico o de Cumplimiento Normativo. Alternativamente, el empleado puede informar a través de la página web del **Punto de Ética o por teléfono**. La empresa prohíbe las represalias contra las personas que planteen inquietudes. En 2021, se activó el canal ético por parte de un empleado. Una vez investigado el caso, se desestimó por no incumplir ningún requisito propio ni legal. Tanto en 2022 como en 2023, **BPI** no recibió ninguna denuncia de violación derechos humanos.

Homologación de proveedores

Los proveedores se eligen cuidadosamente mediante análisis basados en hechos, alineación interna de prioridades, procesos rigurosos y otros factores como el compromiso con la salud, la seguridad y el rendimiento medioambiental. **LyondellBasell** contrata proveedores que participan en la iniciativa **Responsible Care**, promuevan un rendimiento en materia de seguridad, fiabilidad y medio ambiente a través del **Código de Conducta** para proveedores y empleen soluciones eficientes e innovadoras en situaciones únicas.

Según este código, en **BPI** se espera de los proveedores:



Estado de Información No Financiera 2023

- Cumplan con la legislación aplicable y se adhieran a las normas medioambientales, sociales y de gobernanza (ESG) reconocidas internacionalmente.
- Lleven a cabo sus negocios de forma ética e íntegra, protejan los derechos humanos, velen por la salud de sus empleados y actúen de forma responsable con el medio ambiente.
- Compartan los principios expresados en el Código de Conducta de Proveedores.
- Apliquen estas normas con sus propios proveedores y en toda su cadena de valor.



LyondellBasell Supplier Code of Conduct

En este código se especifican normas de salud, protección, medio ambiente y seguridad, además de normas sociales y de buen gobierno.

Se debe proteger la salud y seguridad de los empleados, contratistas, comunidades locales y clientes, cumplir todas las leyes y reglamentos aplicables en materia de salud, protección, medio ambiente y seguridad, y utilizar los recursos de forma eficiente. Como recurso, se nombran los sistemas de gestión como 14001, EMAS y el programa de la industria química Responsible Care. Además, se ha de respetar la privacidad de todas las personas que intervienen en las actividades.

En relación con temas sociales, destaca la protección de los derechos humanos y respetar a los empleados, de forma que se ofrezca un entorno laboral libre de discriminación, además de fomentar la cultura de la diversidad, equidad e inclusión.

En aspectos de gobernanza, se deben realizar los negocios de forma justa y ética y prohibir todo tipo de sobornos, corrupción y blanqueo de capitales.

BPI adopta el proceso de calificación y aprobación de proveedores de **LyondellBasell**, que tiene en cuenta factores de seguridad, financieros, de calidad y técnicos de los proveedores.

Como empresa responsable, se espera que los proveedores cumplan con las leyes aplicables y los estándares reconocidos internacionalmente, realicen negocios de manera ética y compartan los principios establecidos del Código de Conducta para Proveedores. Para respaldar este esfuerzo, se utilizan las evaluaciones de EcoVadis y las auditorías de Together for Sustainability (TfS), que ofrecen transparencia e información valiosa sobre el desempeño en materia de sostenibilidad y la cadena de suministro de nuestros proveedores.



Estado de Información No Financiera 2023

Estas evaluaciones de sostenibilidad desempeñan un papel fundamental en la identificación de riesgos y oportunidades potenciales, impulsando mejoras continuas de sostenibilidad y facilitando un diálogo abierto y constructivo con los proveedores para mejorar sus prácticas de sostenibilidad.

A nivel local, **BPI** no realiza por cuenta propia auditorías a sus proveedores. Los proveedores de **BPI** pueden ser evaluados como parte del proceso de evaluación de **LyondellBasell**.



2. EMPLEADOS

BPI tiene un gran compromiso con sus trabajadores, y la salud y seguridad de sus empleados es una de las principales prioridades de la empresa, persiguiendo el objetivo **GoalZero**. Además, en la empresa se vela por el bienestar de sus empleados, ofreciendo formación y flexibilidad en el trabajo, para asegurar el éxito profesional.

Capital humano

A continuación, se presentan los datos de la plantilla en **BPI** en los años 21-22-23:

Distribución de la plantilla

Distribución por sexo (Datos a 31/12)	2021	2022	2023
Hombres	245	248	246
Mujeres	27	28	31
TOTAL	272	276	277

Distribución por categoría profesional y sexo (Datos a 31/12)	2021		2022		2023	
	Hombres	Mujeres	Hombres	Mujeres	Hombres	Mujeres
Categorías profesionales*						
00	2	-	2	-	2	-
03	33	-	31	-	31	-
04	112	7	121	6	123	7
05	51	5	49	5	47	6
06	30	10	29	12	27	13
07	7	3	6	3	7	3
08	10	2	10	2	9	2

*Siempre que se hable de categorías profesionales se referirá a los grupos profesionales establecidos en el convenio correspondiente.

* Más información sobre las categorías profesionales en el índice, apartado empleo.

Distribución por edad y sexo (Datos a 31/12)	2021		2022		2023	
Edad	Hombres	Mujeres	Hombres	Mujeres	Hombres	Mujeres
< 30 años	27	4	29	5	33	5
30 -50 años	89	10	93	11	88	13
> 50 años	129	13	126	12	125	13



Estado de Información No Financiera 2023

MODALIDADES DE CONTRATOS (Datos a 31/12)	2021	2022	2023
TEMPORALES	236	235	43
INDEFINIDOS	36	41	234
COMPLETO	256	257	249
PARCIAL	16	19	28

Modalidades de contratos

Tipos de contrato por sexo (PROMEDIO ANUAL)	Indefinido (2021)			Temporal (2021)			Indefinido (2022)			Temporal (2022)			Indefinido (2023)			Temporal (2023)		
	Tiempo Completo	Tiempo Completo	Tiempo Parcial	Tiempo Completo	Tiempo Completo	Tiempo Parcial	Tiempo Completo	Tiempo Completo	Tiempo Parcial	Tiempo Completo	Tiempo parcial	Tiempo Completo	Tiempo parcial	Tiempo Completo	Tiempo Parcial			
Hombres	212	17	17	210	19	15	25,67	0,5	16,0	23,25								
Mujeres	23	2	0	26	1	0	208,25	0	3,75	1,0								

Tipos de contrato por edad (PROMEDIO ANUAL)	Indefinido (2021)			Temporal (2021)			Indefinido (2022)			Temporal (2022)			Indefinido (2023)			Temporal (2023)		
	Tiempo Completo	Tiempo Completo	Tiempo Parcial	Tiempo Completo	Tiempo Completo	Tiempo Parcial	Tiempo Completo	Tiempo Completo	Tiempo Parcial	Tiempo Completo	Tiempo parcial	Tiempo Completo	Tiempo parcial	Tiempo Completo	Tiempo Parcial			
<30 años	18	8	0	22	9	0	25,25	0	118,83	0,67								
30 – 50 años	90	7	0	93	8	0	95,17	0	6,25	0								
>50 años	127	3	17	121	4	16	113,5	0,5	2,83	23,58								

Tipos de contrato por clasificación profesional (PROMEDIO ANUAL)	Indefinido (2021)			Temporal (2021)			Indefinido (2022)			Temporal (2022)			Indefinido (2023)			Temporal (2023)		
	Tiempo Completo	Tiempo Completo	Tiempo Parcial	Tiempo Completo	Tiempo Completo	Tiempo Parcial	Tiempo Completo	Tiempo Completo	Tiempo Parcial	Tiempo Completo	Tiempo parcial	Tiempo Completo	Tiempo parcial	Tiempo Completo	Tiempo Parcial			
00	2	0	0	2	0	0	1,00	0	0	1,00								
03	20	10	1	19	12	1	17,17	0	10,67	2,17								
04	108	6	4	112	6	6	114,92	0,50	6,92	9,42								
05	47	1	7	45	2	6	42,92	0	2,17	8,25								
06	36	1	3	39	1	2	38,08	0	0	2,50								
07	9	0	1	9	0	0	9,25	0	0									
08	13	0	0	12	0	0	10,58	0	0	0,83								

Remuneración media

Ratio SMI (remuneración total/SMI)	2021		2022		2023	
	Hombre	Mujer	Hombre	Mujer	Hombre	Mujer
	4,18	4,06	4,20	4,39	4,04	4,14



Estado de Información No Financiera 2023

Remuneración media	2021		2022		2023	
Clasificación	Hombre	Mujer	Hombre	Mujer	Hombre	Mujer
Total	56.441	55.596	58.809	62.877	61.103	62.660
Brecha Salarial	1,50%		-6,92%		-2,55%	

Remuneración media	2021			2022			2023		
Clasificación	Hombre	Mujer	Brecha	Hombre	Mujer	Brecha	Hombre	Mujer	Brecha
<30 años	39.109	22.408	42,70%	42.419	32.326	23,79%	44.822	39.260	12,41%
30-50 años	52.218	52.176	0,08%	53.225	54.223	-1,88%	57.360	56.221	2,00%
>50 años	62.738	68.439	-9,09%	66.288	79.599	-20,08%	67.950	78.098	-14,93%

Remuneración media	2021			2022			2023		
Clasificación profesional	Hombre	Mujer	Brecha	Hombre	Mujer	Brecha	Hombre	Mujer	Brecha
00	214.161	-	-	273.114	-	-	224.170	-	-
03	37.870	-	-	40.081	-	-	42.784	-	-
04	51.212	41.115	19,72%	51.066	42.751	16,28%	53.488	46.647	12,79%
05	57.762	43.681	24,38%	58.251	48.075	17,47%	61.931	50.573	18,34%
06	60.980	51.033	16,31%	67.579	54.841	18,85%	69.266	55.664	19,64%
07	76.686	90.584	-18,12%	97.525	103.906	-6,54%	97.419	104.157	-6,92%
08	116.849	102.727	12,09%	137.103	143.533	-4,70%	134.029	135.647	-1,21%

Miembros de dirección por sexo y edad (31/12)	2021		2022		2023	
	Hombre	Mujer	Hombre	Mujer	Hombre	Mujer
<30 años	0	0	0	0	0	0
30-50 años	3	0	3	0	5	0
>50 años	7	2	7	2	8	2

La remuneración media de los directivos (que forman parte de los grupos 0, 6, 7 y 8 reportados en las tablas anteriores) fue de 128.119€ en 2021, de 157.445€ en 2022 y de 135.740€ en 2023. El promedio de los directivos del Comité de Dirección por género es el siguiente:

Remuneración media	2021			2022			2023		
Clasificación profesional	Hombre	Mujer	Brecha	Hombre	Mujer	Brecha	Hombre	Mujer	Brecha
Directivos	133.197	-*	-	160.225	-*	-	135.740	-*	-

*NOTA: dado que hay 2 miembros mujer en la categoría de directivos tanto para los tres ejercicios, por confidencialidad, no se desglosa su retribución media.



Estado de Información No Financiera 2023

Remuneración media de los consejeros

En los ejercicios 21-22-23, el Consejo de Administración se compone de 3 miembros hombres, de los cuales solamente 1 persona percibe remuneración por parte de **BPI**. Durante dichos ejercicios, no se han devengado remuneraciones (incluyendo la retribución variable, dietas, indemnizaciones, el pago a los sistemas de previsión de ahorro a largo plazo y cualquier otra percepción) por la función como consejero de la Compañía.

Nuevas contrataciones y despidos

No hubo despidos en 2021. En 2022, se ha despedido a 1 hombre, de entre 30-50 años, cuya categoría profesional era 03. En 2023, se ha despedido a 1 hombre, de entre 30 y 50 años, cuya categoría profesional era 04.

Nuevas contrataciones por sexo (Datos a 31/12)			
Sexo	2021	2022	2023
Mujeres	4	3	3
Hombres	9	10	10

Nuevas contrataciones por edad (Datos a 31/12)			
Edad	2021	2022	2023
<30 años	9	5	10
30-50 años	4	7	3
>50 años	0	1	0

Nuevas contrataciones por categoría profesional (Datos a 31/12)			
Categoría Profesional	2021	2022	2023
00	-	-	-
03	7	8	8
04	1	2	2
05	4	2	1
06	1	1	2
07	-	-	-
08	-	-	-



Año	Personal afectado por convenio	Personal NO afectado por convenio	Total % trabajadores afectados por convenio
2023	274	0	100%
2022	276	0	100%
2021	272	0	100%

Empleados con discapacidad

En 2023, **BPI** tiene contratados 12 empleados con discapacidad (dos más que en 2022), más del doble de lo estipulado por ley. Adicionalmente, cuenta con contratos de servicios con centros especiales de empleo.

Organización del tiempo de trabajo

La fábrica de **BPI** está en funcionamiento 24 horas al día, 365 días al año. Una parte del personal trabaja en sistemas de turnos, mientras que el resto trabaja a jornada partida, en cuyo caso la mayoría dispone de flexibilidad en el horario de entrada y salida. Se dispone de jornada intensiva en verano, desde la última semana de junio hasta la primera de septiembre.

Cabe destacar que la jornada laboral es de 1.736 horas, cuando el Convenio de la Industria Química fija 1.752 horas.

Al tratarse de una compañía global, existe flexibilidad de adaptación a los horarios de otros países.

No se dispone de políticas en el ámbito de desconexión laboral.

Comunicación

No se dispone de un departamento de comunicación en **BPI**, por lo que las medidas de comunicación consisten en comunicados internos sobre cambios organizativos, comunicados externos a otras empresas asociadas a la AEQT (Asociación Empresarial Química de Tarragona) y un boletín de noticias interno.

Además, todos los empleados tienen acceso a la web interna "Elements", donde se publican noticias de la compañía, publicaciones del CEO en múltiples idiomas, información sobre políticas globales, los diferentes departamentos de la empresa, rendimiento en temas de Salud, Seguridad y medio Ambiente, acceso a los estándares de excelencia operacional, procedimientos, etc. También cuenta



Estado de Información No Financiera 2023

con una sección específica para empleados que aborda temas de remuneración, gestión del tiempo y formación.

Conciliación

BPI cuenta con un **Programa de Asistencia al Empleado** a disposición de toda la plantilla, cuyo objetivo es ayudar a los empleados a cumplir mejor con sus responsabilidades en casa y en el trabajo. Ofrece herramientas y recursos sobre diversos temas, como resiliencia, bienestar emocional, éxito en el trabajo, conciliación de la vida laboral y familias y alcanzar objetivos personales y profesionales.

En 2023 ha entrado en vigor un nuevo acuerdo de teletrabajo en el que los trabajadores pueden acordar con su responsable un número de días de teletrabajo máximo de días de teletrabajo semanales y que además incluye una compensación económica por los días de teletrabajo.

Los empleados también cuentan con un horario flexible, pudiendo entrar y salir del trabajo más tarde o temprano según sus necesidades de conciliación familiar.

Otras medidas de conciliación con las que cuenta la empresa son:

- Cantina de empresa a precio reducido
- Servicio médico
- Subvención del coste de una póliza de seguro médico privado a todo el personal
- Flexibilidad a la hora de fijar las vacaciones y en la concesión de permisos
- Servicio Global de Asistencia

Formación

BPI adopta el compromiso de **LyondellBasell** en relación a sus empleados de asegurar su crecimiento y desarrollo, sabiendo que es un elemento clave para alcanzar el objetivo de alcanzar siempre un rendimiento superior. Se anima y capacita para crear planes que apoyen el desarrollo de los empleados y se discuten estos planes con los representantes de forma regular.

Además, en **BPI** se ofrecen oportunidades de desarrollo formales y estructuradas a través de formación presencial y online. Las necesidades de formación se determinan como parte de la asignación del desarrollo individual del empleado, sobre una base de igualdad de oportunidades de empleo.

Se cuenta con programas de desarrollo de liderazgo para dotar a los empleados de herramientas y habilidades necesarias para dirigir cualquier entorno empresarial.

El **Plan de Formación de 2023** de **BPI** recoge un total de 88 acciones formativas (16 más que el año anterior) en temas de calidad, seguridad ocupacional, medio ambiente, emergencias, seguridad de procesos, operaciones, idiomas, entre otros.



GRUPO	Nº DE HORAS			Nº DE FORMACIONES/GRUPO			PERSONAS POR GRUPO		
	2023	2022	2021	2023	2022	2021	2023	2022	2021
00	22,5	29	11	6	4	12	3	4	2
03	517	552,5	640,5	17	17	502	48	46	41
04	869	1.200	1.946	26	31	1.226	95	97	106
05	424,25	780,5	814,75	30	32	590	38	44	45
06	366,75	739,25	586,25	28	28	287	29	34	38
07	44,5	269,5	120,5	13	16	83	5	8	20
08	108	176	266,5	14	12	96	8	9	12

En 2023, se impartieron un total de **3.352 horas** de formación.

Todo nuevo empleado o contratista recibe una formación interna antes de comenzar a trabajar. A los contratistas les forma su empresa, pero **BPI** proporciona los requisitos y, en ocasiones, los materiales de formación.

Esta primera formación incluye una introducción a las normas de seguridad, de comportamiento y los principales riesgos y está a cargo de los departamentos de Seguridad y Salud y RRHH.

Para el año 2024 se ha planificado formación específica del puesto de trabajo en la que se incluyen temas teóricos y prácticos, y cursos de actualización y reciclaje de diversos temas en función de las necesidades de la empresa: nuevas normativas, campañas de seguridad, alineación con la sociedad, etc.

Dado que la formación es uno de los elementos clave del Sistema de Gestión de Excelencia Operacional de la empresa, se mantiene un registro de todas las formaciones realizadas.

LyondellBasell también ofrece un **Programa Global de Asistencia Educativa** que proporciona ayuda financiera a empleados que cursan un grado medio, posterior o postgrado. Además, este programa ofrece ayudas económicas adicionales y modificación del horario de trabajo para aquellos empleados que participen en un programa de máster ejecutivo.

BPI tiene convenios con centros de formación profesional y universidades para acoger estudiantes en prácticas, a los que posteriormente se les puede ofrecer la posibilidad de quedarse en la empresa con contrato.



Seguridad y Salud

La seguridad y salud del personal y de las comunidades en las que opera **LyondellBasell** es la máxima prioridad de la empresa.

El objetivo de **LyondellBasell** y, por tanto, también de **BPI**, es de **CERO** incidentes, lesiones y accidentes.

Existe un compromiso inquebrantable con la seguridad del personal y las operaciones. Para ello, se han establecido las **normas GoalZERO** que aplican a empleados, contratistas y proveedores que trabajan en las instalaciones.

A continuación, se muestran los resultados de siniestralidad y absentismo en **BPI**:

ABSENTISMO			
Sexo	Horas 2021	Horas 2022	Horas 2023
Mujeres	1.303	938	5.626
Hombres	24.649	21.511	25.429

Nº DE ACCIDENTES CON IT					
Año	Sexo	Índice de Frecuencia	Leves	Graves	Índice de Gravedad
2023	Mujeres	0	0	0	0
	Hombres	0	0	0	0.07*
2022	Mujeres	0,72	1	0	0,72
	Hombres	1,44	2	0	1,44
2021	Mujeres	1,32	1	0	1,32
	Hombres	3,98	3	0	3,98

*Un hombre accidentado en 2022 estuvo de baja hasta febrero del 2023.

No ha habido enfermedades profesionales ni en 2022 ni en 2023.

Todas las medidas en materia de salud y seguridad se alinean con las medidas establecidas por el Convenio Colectivo aplicable a **BPI**.

A su vez, **BPI** apuesta por la salud de los empleados y muestra de ello es las campañas realizadas contra la gripe en los años 2022 y 2023.



Relaciones sociales

BPI se compromete a los principios marcados por la Organización Internacional del Trabajo con el respeto por la libertad de asociación y el derecho a la negociación colectiva. Por ello, se dispone de un Comité de Empresa de 13 miembros y, adicionalmente, 3 secciones sindicales, además de un Comité de Seguridad y Salud Laboral en el que participan 3 delegados de prevención, elegidos por el Comité de Empresa.

Los procedimientos están definidos en el Estatuto de los Trabajadores y el convenio al que se adhiere la empresa, el XX Convenio General de la Industria Química.

Igualdad

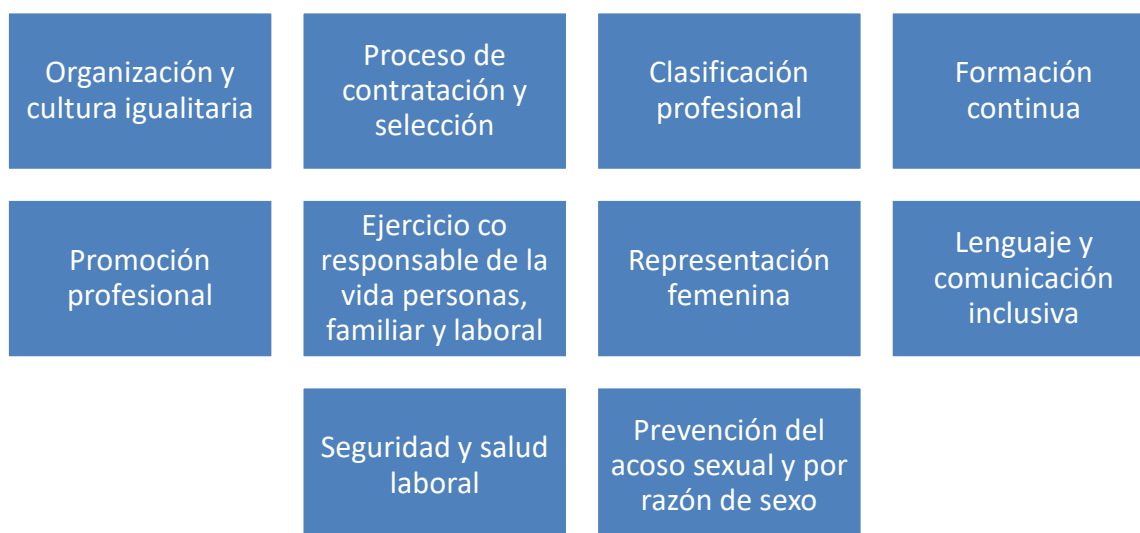
BPI cuenta con un **Plan de Igualdad**, en el que declara su compromiso en el establecimiento y desarrollo de políticas que integren la igualdad de trato y oportunidades entre hombres y mujeres.

Los objetivos del plan son los siguientes:

- 1. Asegurar que los procesos de gestión de recursos humanos respetan el principio de igualdad de trato y oportunidades.
- 2. Eliminar los desequilibrios en el acceso y participación de mujeres y hombres en la empresa.
- 3. Favorecer, en términos de igualdad entre mujeres y hombres, la conciliación laboral, personal y familiar.
- 4. Prevenir el acoso sexual por razón de sexo, el acoso psicológico y otras formas de discriminación.



El plan establece medidas y acciones para alcanzar los objetivos en 11 ámbitos diferentes:



Por otro lado, **BPI** cuenta con un **Protocolo de prevención de acoso laboral, sexual y de identidad de género**, que establece directrices y acciones para prevenir y actuar sobre las quejas en materia de acoso en el ámbito laboral, incluido el ciberacoso. No ha habido activaciones del protocolo de prevención de acoso en 2022 ni en 2023.

En 2021 se revisó dicho protocolo y se realizó una formación para toda la plantilla.

En 2021 y 2022 se ha impartido formación a los empleados para la no discriminación e igualdad en el trabajo y una formación en lenguaje inclusivo.



3. COMPROMISO AMBIENTAL

Compromiso ambiental

Como uno de los mayores productores mundiales de plásticos y productos químicos, **LyondellBasell** tiene el potencial y la responsabilidad de lograr un impacto positivo en su cadena de valor. La empresa está comprometida con algunos de los retos más apremiantes del mundo como acabar con los residuos plásticos en el medio ambiente y mitigar el cambio climático. Estos compromisos se aplican a **BPI**.

Desarrollo de soluciones sostenibles

Acabar con los Residuos

plásticos en el medio ambiente

Compromiso con la eliminación de residuos de plástico. **LyondellBasell** participa en esfuerzos de colaboración en toda la cadena de valor para actuar donde más se necesita.

Abordar el

Cambio climático

Es urgentemente necesaria una acción colectiva para abordar el cambio climático. **LyondellBasell** está comprometida con alcanzar las 0 emisiones netas en sus operaciones.

Avanzar en la

Economía circular

La transición a una economía circular reducirá el uso de recursos y permitirá alcanzar un futuro más sostenible. Para conservar los recursos finitos y mantener su valor el máximo tiempo posible, se apuesta por los avances en nuevas tecnologías.

Apostar por las

Soluciones sostenibles

El crecimiento del portfolio de soluciones sostenibles de la empresa contribuirá a una sociedad más sostenible. **LyondellBasell** apuesta por fabricar productos y ofrecer soluciones que mejoren la calidad de vida de miles de millones de personas en todo el mundo.



Objetivos y enfoque

+2M t

De polímeros reciclados y renovables se producirán y comercializarán anualmente para 2030*

Cero emisiones netas

De gases de efecto invernadero de las operaciones para 2050, incluyendo el alcance 1 y 2.

Cero

Pérdidas de pellets de plástico al medio ambiente de nuestras instalaciones.

50%

Mínimo de las fuentes de electricidad adquirida sean fuentes renovables para 2030 sobre la base de los niveles adquiridos en 2020.

42%

De reducción de las emisiones absolutas de gases de efecto invernadero del alcance 1 y 2 de las operaciones para 2030 sobre la base de los niveles adquiridos en 2020.

Por cada \$

Que se invierte en fondos de riesgo que abordan el reto de los residuos plásticos, se ayuda a catalizar otros 5\$ de coinversores.

*La producción y la comercialización incluyen (i) la producción de la empresa conjunta comercializada por LYB más nuestra parte proporcional de la producción restante producida y comercializada por la empresa conjunta, y (ii) la producción a través de acuerdos de maquila con terceros.

Para acabar con los residuos plásticos, **LyondellBasell** se enfoca en los siguientes frentes:

- Hacer crecer la cartera de polímeros reciclados y renovables de *Circulen* para convertirse en un proveedor global de elección para soluciones circulares y bajas en carbono.
- Capturar valor a través de la creación de centros integrados, aprovechando las capacidades de los sitios existentes en el área de Colonia y Houston.
- Ampliar la capacidad de reciclaje mecánico a nivel mundial.



Estado de Información No Financiera 2023

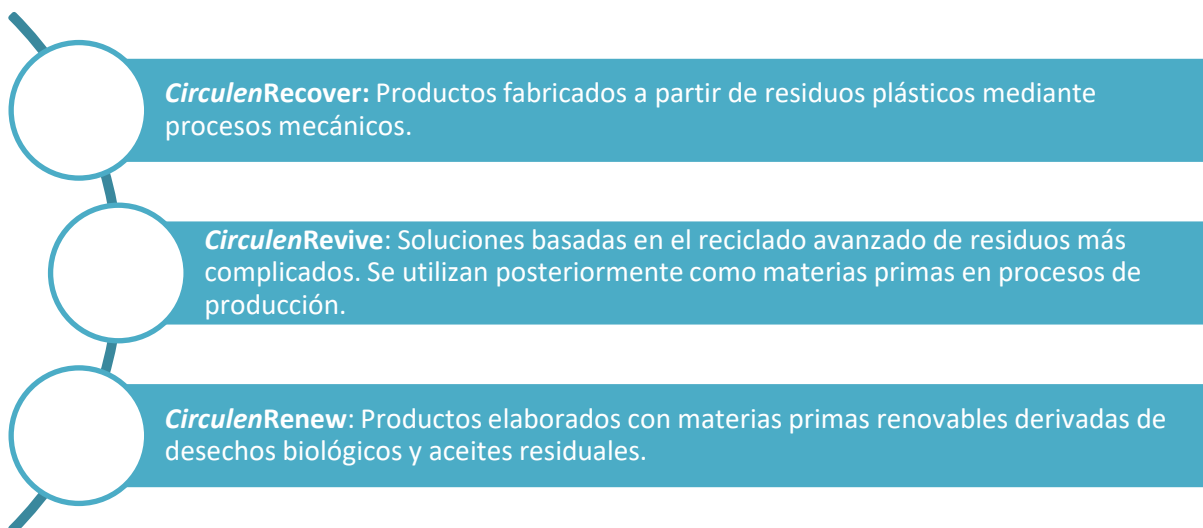
- Abordar la demanda de los clientes de soluciones de mayor calidad y sin cita previa a través de un enfoque integral de reciclaje avanzado.
 - Aprovechar las capacidades de innovación para desarrollar y ampliar aún más nuestra tecnología de reciclaje avanzada patentada.
 - Acceso seguro al aceite de pirólisis de terceros para procesarlo en centros integrados mediante acuerdos comerciales.
 - Invertir en los procesos *upstream* para respaldar nuestra estrategia de reciclaje y convertirse en un socio estratégico preferido para las empresas de gestión de residuos plásticos.
- Ofrecer soluciones con menos emisiones de carbono a los clientes, propietarios de marcas y minoristas mediante el uso de materias primas renovables de base biológica.

Catalizar el desarrollo de soluciones sostenibles invirtiendo en fondos de riesgo dirigidos a empresas emergentes que aumenten la recuperación y el reciclaje de residuos plásticos.

PRODUCTOS CIRCULEN

Con uno de los objetivos más ambiciosos de la industria para producir y comercializar al menos dos millones de toneladas métricas de polímeros reciclados y renovables para 2030, **LyondellBasell** está bien posicionada para ser líder en este espacio. En 2021, se lanzó la línea de productos *Circulen*, que apoyan una economía circular baja en carbono y satisfacen la creciente demanda del mercado de soluciones circulares y sostenibles.

Las soluciones *Circulen* contribuyen a reducir los residuos de plástico y la huella de carbono, al utilizar productos reciclados y reutilizados en lugar del uso de materias primas de origen fósil. Existen tres líneas de actuación:



En 2023, en BPI se han producido casi 129 t de productos de esta línea*



*La producción y la comercialización incluyen (i) la producción de la empresa conjunta comercializada por LYB más nuestra parte proporcional de la producción restante producida y comercializada por la empresa conjunta, y (ii) la producción a través de acuerdos de maquila con terceros.

El enfoque para hacer frente al cambio climático:

- Alinear la ambición del grupo y los objetivos asociados con la ciencia climática más reciente y los objetivos del Acuerdo Climático de París de 2015.
- Desarrollar una cartera de productos circulares y con bajas emisiones de carbono y colaborar con los clientes para ayudarles a alcanzar sus ambiciones climáticas.
- Desarrollar y cuantificar las vías de transición para alcanzar los objetivos de alcance 1 y 2 mediante el uso de múltiples palancas, incluida la eficiencia energética, el hidrógeno, la electrificación junto con las energías renovables y la captura, almacenamiento y utilización de carbono.
- Desarrollar y cuantificar vías para alcanzar nuestros objetivos de alcance 3 a través de la salida planificada del negocio de refinación, un mayor uso de materias primas circulares y de base renovable, y el compromiso de los proveedores.
- Asignar un valor monetario al carbono diferenciado por región para alinear el gasto de capital y decisiones relacionadas con la energía con las ambiciones climáticas generales del grupo.
- Alinear el modelo de gobernanza para la sostenibilidad y el clima con las recomendaciones establecidas por los principales marcos.
- Continuar integrando los impactos climáticos en los procesos y estrategias comerciales, incluso a través de un análisis de los riesgos y oportunidades relacionados con el clima.
- Colaborar con los gobiernos y los homólogos de la industria, incluso a través de asociaciones comerciales, para apoyar políticas eficaces que permitan alcanzar los objetivos del Acuerdo de París y las ambiciones climáticas mundiales.

Este año se ha recibido el segundo puesto en los **Premios por el Medio Ambiente de la Ciudad de Reus**, en los que se premian las iniciativas verdes de las empresas de la ciudad.

Se ha valorado la línea de productos *Circulen*, la creación de una empresa para el reciclaje y reutilización de productos plásticos y el compromiso en liderar actuaciones que permitan la pérdida cero de pellets, así como acciones que demuestran su compromiso con la comunidad.



Residuos y vertidos

En **BPI** se aprovechan las oportunidades de reciclado de residuos siempre que sea posible, reutilizándolos en las operaciones de la empresa. La mayor parte de los residuos producidos son residuos sólidos no peligrosos, como chatarra de plástico, aunque también se producen líquidos acuosos peligrosos procedentes de las operaciones de las plantas químicas.

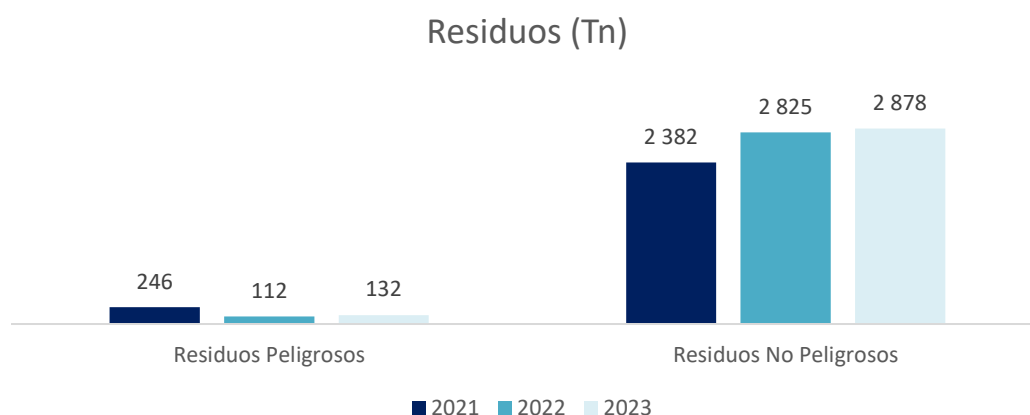
LyondellBasell es miembro de **Operation Clean Sweep**, que es una iniciativa global de la industria del plástico que promueve la colaboración, la formación y la educación para controlar y reducir la pérdida de pellets y polvos.

En 2023, las instalaciones de **LyondellBasell** participaron en auditorías externas para aumentar la transparencia y fortalecer el programa Operation Clean Sweep. Estos programas de auditoría se desarrollaron a través de asociaciones comerciales regionales con el apoyo del grupo. En cada evaluación externa, auditores independientes verifican que los sitios cumplan con los requisitos específicos para evitar la pérdida de pellets en las instalaciones y a lo largo de la cadena de valor de los plásticos.

BPI es la primera empresa del mundo en obtener con éxito la certificación de acuerdo con el Esquema de Certificación de OCS Europeo basado en la iniciativa OCS.

El grupo tiene como objetivo reducir las pérdidas de plástico a cero en todo el mundo y está bien posicionado para contar con certificaciones de acuerdo con el Esquema de Certificación OCS Europeo para los 24 sitios europeos de manejo de polímeros para finales de 2024.

A continuación, se presentan los datos de residuos generados en Tarragona:





En 2022, por cambios normativos, las purgas de las torres de refrigeración, que en años anteriores se vertían al mar, comenzaron a tratarse juntamente con las aguas residuales (tratamiento externo).

VERTIDOS (m ³)	2023	2022	2021
Tratamiento externo	164.116	115.768	41.289
Vertido al mar	0	71.722	151.438
Otros	103	160	114

Consumo

a) Materias primas

Las principales materias primas utilizadas en los procesos productivos son el propileno y el etileno para fabricar polímeros. Después, se utiliza parte de estos polímeros para la producción de otros productos derivados.

Se ha visto que **LyondellBasell** cuenta con la línea de productos *Circulen*. Los productos *Circulen Renew* son fabricados a partir de materias primas renovables derivadas de residuos biológicos y aceites residuales, y se utilizan en los procesos de producción juntos con el resto de las materias primas convencionales.

Para garantizar la integridad de estos productos, **BPI** ha obtenido la **certificación ISCC PLUS**, que verifica que los procesos cumplen los requisitos de sostenibilidad y trazabilidad en toda la cadena de suministro. Esta certificación es un sistema mundialmente reconocido de trazabilidad de materiales reciclados y renovables.



El consumo de materias primas en **BPI** es el siguiente:

CONSUMO DE MATERIAS PRIMAS (t)	2023	2022	2021
Materia prima	334.046	362.404	465.341
Aditivos	56.740	49.478	48.855
Total	390.786	411.883	514.196

b) Agua

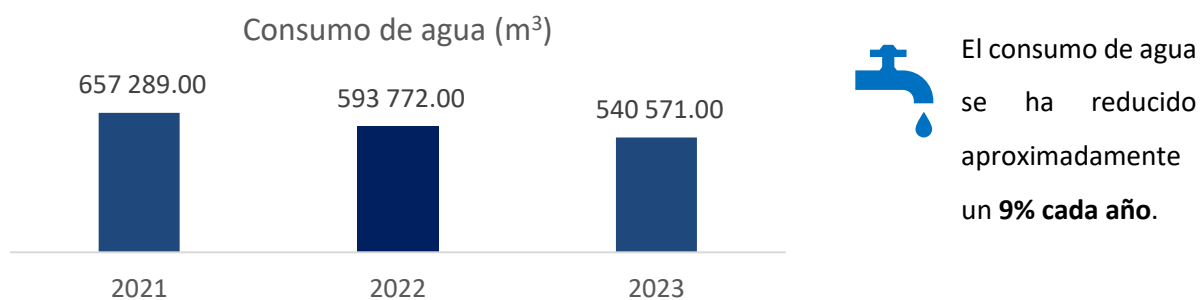
El agua es un recurso esencial en las operaciones de **LyondellBasell**, incluido **BPI**. Los sitios utilizan además agua potable para consumo y uso sanitario en instalaciones y oficinas.

LyondellBasell actualizó las evaluaciones de referencia de riesgos hídricos a nivel mundial en 2023, utilizando la herramienta Aqueduct TM del Instituto de Recursos Mundiales, versión 3.0. La herramienta clasifica las ubicaciones geográficas en todo el mundo en una escala de bajo a extremadamente alto riesgo general de agua en función de los datos de las cuencas hidrográficas relacionados con el estrés hídrico, la calidad y otros factores regionales del agua. Los sitios del grupo en áreas de alto o extremadamente alto riesgo hídrico se encuentran en China, India e Indonesia. Estos sitios comprenden menos del 0,06% del consumo total de agua estimado por el grupo.

Aunque las plantas de Tarragona se encuentran en una región con riesgo hídrico bajo, **BPI** trabaja para reducir la cantidad de agua subterránea y agua dulce extraída mediante el uso de agua reciclada en sus procesos.

Además, **BPI** es miembro de AITASA, un consorcio de la industria para procesar aguas residuales para cumplir con los estrictos estándares de emisión de aguas residuales.

En 2023, el grupo respaldó el Mandato del Agua del CEO de las Naciones Unidas y se compromete a seguir avanzando en la práctica de administración del agua en las áreas de operaciones directas, cadena de suministro y gestión de cuencas hidrográficas, acción colectiva, participación comunitaria, políticas y estrategias, y transparencia.



En 2023, el consumo de agua regenerada en los procesos de producción ha sido de 86.382m³.

c) Energía

Se persigue la optimización del uso de la energía en los procesos. **BPI** colabora con el objetivo de **LyondellBasell** de obtener un mínimo del 50% de la electricidad a partir de fuentes renovables para 2030, sobre la base de los niveles adquiridos en 2020.

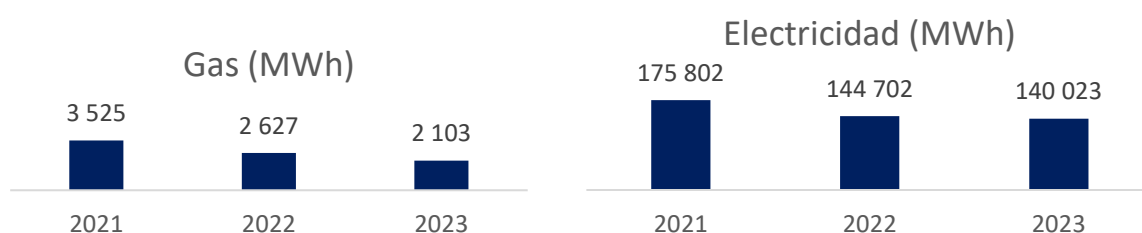
PROYECTO TARRAGONA SOLAR 

En 2022, **LyondellBasell** firmó ocho acuerdos de compra de energía eléctrica renovable en EEUU y Europa. El Proyecto Solar Tarragona es el primer proyecto físico de compra de energía eléctrica renovable en una planta de fabricación del grupo.

En diciembre de 2023 se ha inaugurado el proyecto y se han instalado placas solares en las instalaciones de Tarragona, lo que supone un avance hacia los objetivos de reducción de la huella de carbono de la empresa y refleja el compromiso del grupo con la sostenibilidad, la eficiencia de costes y las buenas prácticas de empresa. Estas placas solares son capaces de generar 5MW de energía renovable. En la siguiente fase de este proyecto, las placas solares generarán el 10% de la electricidad de las instalaciones

CONSUMOS	2023
Electricidad (kWh)	140.023.145
Gas natural (kWh)	2.102.518
Gasoil (kWh)	188.210
Vapor (kWh)	19.408.955
Aire comprimido (kWh)	14.703.371
Total Consumo de Energía (kWh)	176.426.198
Consumo por tonelada producida (kWh/t)	434,79

En **BPI**, el consumo de electricidad se redujo un 20,4% desde 2021 y se prevé una reducción mayor en 2024 por el funcionamiento de las placas solares. El consumo de gas se redujo un 20% en 2023.



Emisiones

Los objetivos de **LyondellBasell** y, en consecuencia, de **BPI**, son conseguir cero emisiones netas de GEI, incluyendo las emisiones GEI de alcance 1 y 2, de las operaciones globales para 2050.

Para alcanzar los objetivos de reducción de emisiones de alcance 1 y 2, se han estructurado 4 líneas de trabajo distintas:



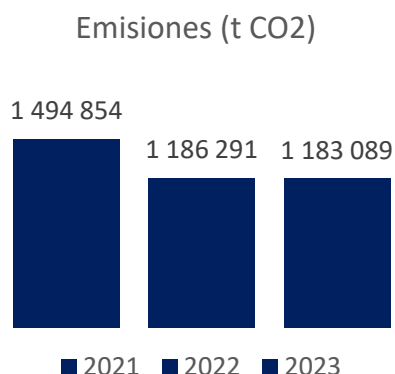
Líneas de trabajo	
Eficiencia energética	Optimizar el uso de la energía en los nuestros procesos de fabricación para reducir la huella energética, disminuir las emisiones de gases de efecto invernadero y reducir los costes operativos.
Electricidad renovable y Electrificación	Obtener electricidad de proyectos de electricidad renovable principalmente a través de acuerdos de compra de energía y procesos de electrificación para reducir la dependencia de los combustibles fósiles.
Hidrógeno	Aumentar el uso de hidrógeno en la mezcla de combustibles utilizados in situ para la obtención de energía con el objetivo de desplazar a otros combustibles más intensivos en carbono.
Captura, Almacenamiento y utilización de Carbono	Reducción de las emisiones directas al permitir la captura y almacenamiento o reutilización del CO2 de nuestras operaciones.

Se investigan continuamente nuevos procesos de producción con bajas emisiones de carbono o libres de carbono, especialmente para su posible aplicación en los negocios principales de olefinas y óxido de propileno del grupo.

También se dispone de iniciativas que tienen como objetivo reducir las emisiones de alcance 3 del grupo, como el uso de materias primas circulares, de origen renovable o reciclado, y la colaboración con proveedores logísticos para optimizar las rutas de distribución.

Se han calculado las emisiones generadas a partir de las actividades de **BPI**:

EMISIONES (t CO ₂)	2023	2022	2021
Alcance 1	88,5	155,0	322,1
Alcance 2	32.722	28.985	29.317
Alcance 3	1.150.228	1.157.151	1.465.215



BPI ha reducido un 26% sus emisiones desde 2021.

El 97% de las emisiones de **BPI** son de Alcance 3.

Biodiversidad

En 2022, **LyondellBasell** dio un paso importante adelante en el desarrollo de su ambición en materia de biodiversidad, sus compromisos, objetivo y estrategias, y realizó una evaluación de su impacto a la biodiversidad de manera global, en sus principales operaciones de fabricación, grandes oficinas y actividades importantes. Se utilizaron nueve conjuntos de datos globales para evaluar los emplazamientos, incluidos los mapas (STAR), la Base de Datos Mundial sobre Áreas Protegidas (WDPA), Patrimonio de la Humanidad (WHS), Áreas Clave para la Biodiversidad (KBA) de la WDPA y la Alianza para la Extinción Cero (AZE). Además, las principales actividades se agruparon y revisaron en función de su materialidad dentro de la empresa.

También se tuvieron en cuenta los factores de estrés de la biodiversidad definidos por el IPBES (Plataforma intergubernamental científico-normativa sobre la Diversidad Biológica y los Servicios de los Ecosistemas).

Como resultado de esta evaluación, se identificaron las áreas en las que se debe trabajar más extensamente por proteger la biodiversidad, que corresponden a aproximadamente un 10% de las operaciones directas, las materias primas fósiles y los productos PP y PE de alta densidad de **LyondellBasell**.

El emplazamiento de Tarragona no se incluyó en esta evaluación porque no está situado en una zona clave para la biodiversidad o cerca de ella. **BPI** se encuentra situada en un polígono industrial. por lo que no se dispone de acciones específicas de protección de la biodiversidad, más allá de lo establecido por la ley.



Contaminación lumínica y ruido

En España, **BPI** opera en una zona poco vulnerable a la contaminación lumínica y ruido, al ubicarse en un polígono industrial. Se han tomado las medidas adecuadas para cumplir con los requisitos legales y sociales.

La inclinación de las luces es baja, para minimizar la emisión de luz al cielo, y la frecuencia de la luz se elige de forma que no perturbe el sueño de la fauna. Las farolas están conectadas y se activan mediante un sensor de luz ambiental. No es necesario encenderlas durante el día.

Se trata de evitar la contaminación lumínica, siempre que las normas de seguridad y evaluaciones de riesgos de los procesos lo permitan.

Se han realizado estudios de ruido que afirman que el ruido ambiental de la zona procede principalmente de vehículos y trenes. En **BPI**, el ruido se gestiona como un problema ocupacional. Se trata de cuidar la salud auditiva de los empleados y contratistas. Se toman medidas técnicas (cajas de aislamiento, equipos de baja emisión de ruido) y organizativas (rotaciones del personal para minimizar exposición).

En 2022, BPI fue galardonada con el premio de Medio Ambiente de la Ciudad de Reus. El jurado valoró especialmente el interés y la apuesta de la organización por la sostenibilidad ambiental y productiva para contribuir al necesario cambio del modelo que desliga un consumo incontrolado de materias primas con una producción sostenible.



4. COMPROMISO SOCIAL

Compromiso social

LyondellBasell trabaja por mejorar el lugar de trabajo, operaciones y comunidades. BPI se alinea con la visión de la empresa de integrar la diversidad, la equidad y la inclusión en la cultura.

Objetivos y enfoque del grupo

Igualdad de género

Conseguir la igualdad de género en la alta dirección a nivel mundial para 2032.

Evaluar proveedores

Evaluar a un mínimo del 70% de los proveedores clave a nivel mundial utilizando criterios de sostenibilidad para 2025.

Para conseguir estos objetivos es necesario:

- Aplicar una estrategia de Diversidad, Equidad e Inclusión que responsabilice a los líderes, impulse el cambio y ofrezca resultados significativos.
- Apoyar políticas e invertir en programas que fortalezcan las comunidades, el planeta y los empleados.
- Participar en colaboraciones para aprender conjuntamente, lograr un impacto significativo y acelerar el progreso.



Estado de Información No Financiera 2023

Promoción del empleo

Al igual que en 2022, este año BPI volvió a participar en la Feria de Ocupación del IQS y en la Feria de Ocupación de la Universitat Rovira i Virgili.



Este año se ha llevado participado en un congreso científico internacional en La Pineda (Tarragona) sobre temas de sostenibilidad en colaboración con la Universitat Rovira y Virgili.

Acción social

BPI lleva a cabo una serie de iniciativas sociales que le acercan a cumplir su objetivo de apoyar una sociedad próspera.

BPI se ha implicado en proyectos y apoyo a organizaciones comunitarias que incluyen:

- Asociación Española contra el Cáncer.
- Campañas para la mejora del medio ambiente.
- Campaña contra la gripe.
- Celebración del mes de la mujer en marzo: conferencia sobre el empleo y la mujer en riesgo de exclusión laboral.
- Celebración del Global Safety Day con el lema “La comunicación es la clave”.
- Campañas para mejorar la salud y bienestar de la plantilla.
- Colaboración con el Banco de Alimentos de Tarragona.

Además, se han incrementado los contactos a nivel institucional con poblaciones vecinas, como Reus, Vilaseca y La Canonja, incluyendo visitas de grupos de estudiantes y otros colectivos como jubilados, para que conozcan las instalaciones y los procesos de la empresa. Se presenta la campaña [#NoCulpesAlPlástico](#) a colectivos externos, enseñando las ventajas y utilidades que el plástico aporta a la vida cotidiana y remarcando la responsabilidad conjunta de reducir, reutilizar y reciclar el plástico para cuidar el planeta.



Tú eres parte de la solución

NO CULPES AL PLÁSTICO

¡ACTÚA!

AMBIENTE

#NoCulpesAlPlástico

Carrera solidaria

Los empleados de **BPI** participaron en la **Ruta Lliga't a la Vida** en apoyo a la investigación contra el cáncer de pulmón. El objetivo principal del evento fue sensibilizar y potenciar el papel del deporte como aliado de la salud y el bienestar. Más de 450 personas se unieron a la carrera.

La carrera solidaria recaudó más de 83.000 €, de los cuales 2.000 € fueron aportados por el grupo. Los fondos contribuirán a mejorar la calidad de vida de los pacientes con cáncer de pulmón y sus familias en la provincia de Tarragona. Parte de las ganancias se donarán a la investigación del cáncer de pulmón para ayudar con la detección temprana y la búsqueda de una cura.

World Food Day

La iniciativa se ha alineado con el **World Food Day** para combatir el hambre. Cerca de 2,600 empleados dedicados de 97 sitios contribuyeron con 16,000 horas de trabajo, lo que se traduce en 508.000 dólares en el valor de las horas de voluntariado servidas. El grupo también donó más de 65 mil kilos de alimentos a organizaciones benéficas locales que beneficiaron a casi 110.000 personas.

En **BPI** se donaron alimentos a un comedor social de La Canonja.





5. ANEXOS

Datos económicos

Datos de BPI en € a 31/12	2023	2022	2021
Beneficios después de impuestos	-23.028.599,89	- 32.930.161,08	59.305.030,96
impuesto de sociedades	-1.113.290	5.383.000	-25.620.448,8
Subvenciones públicas recibidas	0	1.090.000	0
Aportaciones a fundaciones y entidades sin ánimo de lucro	14.074	8.000	7.081,45



Índice de contenidos Ley 11/18

Contenidos de la Ley 11/2018 INF			Estándar	Respuesta	Observaciones
MODELO DE NEGOCIO	Descripción del modelo de negocio del grupo	Breve descripción del modelo de negocio del grupo, que incluirá su entorno empresarial, su organización y estructura, los mercados en los que opera, sus objetivos y estrategias, y los principales factores y tendencias que pueden afectar a su futura evolución.	GRI 2-1, 2-2, 2-6, 2-16	Modelo de negocio	
INFORMACIÓN SOBRE CUESTIONES MEDIOAMBIENTALES	Políticas	Políticas que aplica el grupo, que incluya los procedimientos de diligencia debida aplicados de identificación, evaluación, prevención y atenuación de riesgos e impactos significativos, y de verificación y control, así como las medidas que se han adoptado.	GRI 2-12, 2-16, 2-23, 3-3	Política de gestión	
	Principales riesgos	Principales riesgos relacionados con esas cuestiones vinculados a las actividades del grupo.	GRI 2-23, 2-12, 201-2	Política de gestión	
	General	Efectos actuales y previsibles de las actividades de la empresa en el medio ambiente y en su caso, en la salud y la seguridad	GRI 2-12, 2-23	Política de gestión	
		Procedimientos de evaluación o certificación ambiental	GRI 2-12, 3-3	Política de gestión	
Recursos dedicados a la prevención de riesgos		GRI 2-12	Política de gestión		



Estado de Información No Financiera 2023

Contenidos de la Ley 11/2018 INF		Estándar	Respuesta	Observaciones
	ambientales			
	Aplicación del principio de precaución	GRI 3-3	Política de gestión	
	Provisiones y garantías para riesgos ambientales	GRI 2-27	Política de gestión	Mantenemos seguros de propiedad, interrupción de la actividad empresarial, productos, responsabilidad civil general, accidentes y otros tipos de seguros que consideramos adecuados para nuestra actividad y operaciones, así como acuerdos con las prácticas del sector. Sin embargo, no estamos totalmente asegurados contra todos los riesgos potenciales inherentes a nuestra actividad, incluidas las pérdidas derivadas de catástrofes naturales o riesgos relacionados con el clima, guerras o actos terroristas. Los cambios en las condiciones del mercado de seguros han provocado, y pueden provocar en el futuro, que las primas y las franquicias de determinadas pólizas de seguros aumenten sustancialmente y, en algunos casos, que determinados seguros dejen de estar disponibles o sólo lo estén por importes reducidos de cobertura. Si incurriéramos en una responsabilidad significativa para la que no estuviéramos totalmente asegurados, podríamos no ser capaces de financiar el importe de la responsabilidad no asegurada en términos aceptables para nosotros, o en absoluto, y podríamos vernos obligados a desviar una parte significativa de nuestro flujo de caja de las operaciones comerciales normales.
Contaminación	Medidas para prevenir, reducir o reparar las emisiones de carbono que afectan gravemente al medio ambiente, teniendo en cuenta cualquier forma de contaminación	GRI 3-3, 302-4, 305-5, 305-7	Compromiso ambiental Contaminación lumínica y ruido	



Estado de Información No Financiera 2023

Contenidos de la Ley 11/2018 INF		Estándar	Respuesta	Observaciones
	atmosférica específica de una actividad, incluido el ruido y la contaminación lumínica			
Economía Circular y prevención y gestión de residuos	Medidas de prevención, reciclaje, reutilización, otras formas de recuperación y eliminación de desechos. Acciones para combatir el desperdicio de alimentos	GRI 3-3, 301-1, 301-2, 303-3, 306-1, 306-2	Compromiso ambiental	Debido al tipo de actividad que realiza la empresa, no se han tomado medidas específicas en relación al desperdicio de alimentos.
Uso sostenible de los recursos	Consumo de agua y el suministro de agua de acuerdo con las limitaciones locales	GRI 303-1, 303-3, 303-5	Consumo	
	Consumo de materias primas y las medidas adoptadas para mejorar la eficiencia de su uso	GRI 3-3, 301-1, 301-2	Consumo	
	Energía: Consumo, directo e indirecto; Medidas tomadas para mejorar la eficiencia energética, Uso de energías renovables	GRI 3-3, 302-1, 302-3, 302-4	Consumo	
Cambio Climático	Emissiones de Gases de Efecto Invernadero	GRI 305-1, 305-2, 305,3, 305-4	Emissiones	LyondellBasell sigue un enfoque de contabilidad de control operativo en línea con el Protocolo de GEI desarrollado por el Instituto de Recursos Mundiales (WRI) y el Consejo Empresarial Mundial para el Desarrollo Sostenible (WBCSD) para nuestros informes de emisiones y contabiliza el 100% de las emisiones de GEI de los activos bajo nuestro control operativo. Las emisiones de nuestros activos no operativos se contabilizan en nuestro alcance 3.
	Medidas adoptadas para adaptarse a las consecuencias del Cambio Climático	GRI 3-3, 305-5	Emissiones	



Estado de Información No Financiera 2023

Contenidos de la Ley 11/2018 INF			Estándar	Respuesta	Observaciones
		Metas de reducción establecidas voluntariamente a medio y largo plazo para reducir las emisiones GEI y medios implementados a tal fin.	GRI 3-3	Emisiones	
	Protección de la biodiversidad	Medidas tomadas para preservar o restaurar la biodiversidad	GRI 3-3	Biodiversidad	
		Impactos causados por las actividades u operaciones en áreas protegidas	GRI 304-1	Biodiversidad	
INFORMACIÓN SOBRE CUESTIONES SOCIALES Y RELATIVAS AL PERSONAL	Políticas	Políticas que aplica el grupo, que incluya los procedimientos de diligencia debida aplicados de identificación, evaluación, prevención y atenuación de riesgos e impactos significativos, y de verificación y control, así como las medidas que se han adoptado.	GRI 3-3, 2-19	Política de gestión	
	Principales riesgos	Principales riesgos relacionados con esas cuestiones vinculados a las actividades del grupo	GRI 2-12, 2-16	Política de gestión	
	Empleo	Número total y distribución de empleados por sexo, edad, país y clasificación profesional	GRI 2-6, 2-7, 405-1 b)	Capital humano	El 100% de los empleados de BPI desarrollan su actividad en España. En cuanto a la clasificación profesional: Grupo profesional 3: Funciones consistentes en la ejecución de operaciones que, aun cuando se realicen bajo instrucciones precisas, requieren adecuados conocimientos profesionales y aptitudes prácticas y cuya responsabilidad está limitada por una supervisión directa y sistemática, con la posible utilización de elementos periféricos de sistemas de información siempre que la persona trabajadora haya sido formada para su uso.



Estado de Información No Financiera 2023

Contenidos de la Ley 11/2018 INF		Estándar	Respuesta	Observaciones
				<p>Ejemplo: Operario de Planta Química.</p> <p>Grupo Profesional 4: Trabajos de ejecución autónoma que exijan, habitualmente, iniciativa y razonamiento por parte de las personas trabajadoras encargadas de su ejecución, comportando bajo supervisión, la responsabilidad de las mismas, pudiendo ser ayudados por otras personas trabajadoras, así como la utilización básica de idiomas extranjeros en lo necesario para el desempeño del puesto de trabajo. Ejemplos: Operaciones de almacén, administración, analista de laboratorio o panelista sala de control.</p> <p>Grupo profesional 5: Se incluyen en este grupo la realización de las funciones de integrar, coordinar y supervisar la ejecución de varias tareas homogéneas con la responsabilidad de ordenar el trabajo de un conjunto de colaboradores. Incluye además la realización de tareas que, aun sin implicar ordenación de trabajo, tienen un contenido medio de actividad intelectual y de relaciones humanas. Ejemplos: Jefatura de Turno, colorista, administración logística</p> <p>Grupo profesional 6: Funciones que consisten en integrar, coordinar y supervisar la ejecución de tareas heterogéneas con la responsabilidad de ordenar el trabajo de un conjunto de colaboradores. Se incluye además la realización de tareas complejas, pero homogéneas que, aun sin implicar mando, exige un alto contenido intelectual, así como aquellas que consisten en establecer o desarrollar programas o aplicar técnicas siguiendo instrucciones generales. Ejemplos: Responsable nóminas, personal técnico servicio de prevención, responsable materias primas.</p> <p>Grupo Profesional 7: Incluyen las funciones que consisten en la realización de actividades complejas con objetivos definidos y con alto grado</p>



Estado de Información No Financiera 2023

Contenidos de la Ley 11/2018 INF		Estándar	Respuesta	Observaciones
				<p>de exigencia en los factores de autonomía y responsabilidad, dirigen normalmente un conjunto de funciones que comportan una actividad técnica o profesional especializada. Ejemplos: PAD, responsable de planificación.</p> <p>Grupo profesional 8: Se incluyen en este grupo aquellos puestos que requieren un alto grado de autonomía, conocimientos profesionales y responsabilidades que se ejercen sobre uno o varios sectores de la empresa, partiendo de directrices generales muy amplias, debiendo de dar cuenta de su gestión a alguna de las personas incluidas en el grupo 0. Ejemplos: Responsable operaciones planta, Responsable de logística, Responsable de Mantenimiento.</p> <p>Grupo Profesional 0: Las personas trabajadoras pertenecientes a este grupo planifican, organizan, dirigen, coordinan y controlan las actividades propias del desenvolvimiento de la empresa. Sus funciones están dirigidas al establecimiento de las políticas orientadas para la eficaz utilización de los recursos humanos y materiales, asumiendo la responsabilidad de alcanzar los objetivos planificados, toman decisiones (o participan en su elaboración) que afectan a aspectos fundamentales de la actividad de la empresa, y desempeñan puestos directivos en las divisiones, departamentos, fábricas, plantas, o cualquier otro ámbito similar. Ejemplos: Dirección de Fábrica.</p>
	Número total y distribución de modalidades de contrato de trabajo	GRI 2-7	Capital humano	
	Promedio anual de contratos indefinidos, temporales y a tiempo parcial por sexo, edad y clasificación profesional	GRI 2-7	Capital humano	
	Número de despidos por sexo, edad y	GRI 401-1 b)	Capital humano	



Estado de Información No Financiera 2023

Contenidos de la Ley 11/2018 INF		Estándar	Respuesta	Observaciones
	clasificación profesional			
	Remuneraciones medias y su evolución desagregados por sexo, edad y clasificación profesional o igual valor	GRI 405-2	Capital humano	
	Brecha Salarial	GRI 405-2	Capital humano	
	Remuneración de puestos de trabajo iguales o de media de la sociedad	GRI 202-1	Capital humano	Los datos de remuneración están basados en el salario base, retribución variable y primas. Los datos de remuneración medias están sacados de los datos de personas trabajadoras en alta a 31 de diciembre incluyendo como remuneración la base de los salarios en especie y el ingreso a cuenta no repercutido.
	La remuneración media de los consejeros y directivos, incluyendo la retribución variable, dietas, indemnizaciones, el pago a los sistemas de previsión de ahorro a largo plazo y cualquier otra percepción desagregada por sexo	GRI 2-19, 2-20	Capital humano	
	Implantación de medidas de desconexión laboral	GRI 3-3	Conciliación	
	Empleados con discapacidad	GRI 405-1 b)	Capital humano	
Organización del trabajo	Organización del tiempo de trabajo	GRI 2-7, 3-3	Capital humano	
	Número de horas de absentismo	GRI 403-2 a)	Seguridad y salud	
	Medidas destinadas a facilitar el disfrute de la conciliación y fomentar el ejercicio corresponsable de estos por parte de ambos	GRI 3-3, 401-3	Conciliación	



Estado de Información No Financiera 2023

Contenidos de la Ley 11/2018 INF		Estándar	Respuesta	Observaciones
	progenitores.			
Salud y seguridad	Condiciones de salud y seguridad en el trabajo	GRI 3-3	Seguridad y salud	
	Accidentes de trabajo (frecuencia y gravedad) desagregado por sexo	GRI 3-3	Seguridad y salud	
	Enfermedades profesionales (frecuencia y gravedad) desagregado por sexo	GRI 403-10	Seguridad y salud	
Relaciones Sociales	Organización del diálogo social, incluidos los procedimientos para informar y consultar al personal y negociar con ellos	GRI 2-29, 402-1, 403-1	Relaciones sociales	
	Porcentaje de empleados cubiertos por convenio colectivo por país	GRI 2-30	Relaciones sociales	El 100% de los empleados de BPI desarrollan su actividad en España.
	Balance de los convenios colectivos, particularmente en el campo de la salud y seguridad en el trabajo	GRI 403-1, 403-4	Relaciones sociales	
Formación	Políticas implementadas en el campo de la formación	GRI 3-3	Formación	
	Cantidad total de horas de formación por categorías profesionales	GRI 404-1	Formación	
Accesibilidad	Accesibilidad universal de las personas con discapacidad	GRI 3-3	Accesibilidad	No se dispone de una política específica.
Igualdad	Medidas adoptadas para promover la igualdad de trato y de oportunidades entre hombres y mujeres	GRI 3-3	Igualdad	
	Planes de igualdad	GRI 3-3	Igualdad	



Estado de Información No Financiera 2023

Contenidos de la Ley 11/2018 INF		Estándar	Respuesta	Observaciones		
		Medidas adoptadas para promover el empleo	GRI 3-3	Igualdad		
		Protocolos contra el acoso sexual y por razón de sexo	GRI 3-3	Igualdad		
		Integración y accesibilidad universal de las personas con discapacidad	GRI 3-3	Igualdad	No se dispone de una política específica.	
		Política contra todo tipo de discriminación y, en su caso, de gestión de la diversidad	GRI 3-3, 406-1	Igualdad	La política contra todo tipo discriminación se incluye dentro del Código de Conducta de la empresa. No se dispone de una política específica de la gestión de la diversidad.	
INFORMACIÓN SOBRE EL RESPETO DE LOS DERECHOS HUMANOS	Políticas	Políticas que aplica el grupo, que incluya los procedimientos de diligencia debida aplicados de identificación, evaluación, prevención y atenuación de riesgos e impactos significativos, y de verificación y control, así como las medidas que se han adoptado.	GRI 3-3, 410-1, 412-2	Comportamiento ético		
	Principales riesgos	Principales riesgos relacionados con esas cuestiones vinculados a las actividades del grupo	GRI 2-12, 2-16	Comportamiento ético		
	Derechos Humanos		Aplicación de procedimientos de debida diligencia en derechos humanos	GRI 3-3	Comportamiento ético	
			Prevención de los riesgos de vulneración de los derechos humanos y, en su caso, medidas para mitigar, gestionar y reparar posibles abusos cometidos	GRI 3-3, 412-1	Comportamiento ético	
			Denuncias por casos de vulneraciones de derechos humanos	GRI 2-26, 3-3, 411-1, 419-1	Comportamiento ético	



Estado de Información No Financiera 2023

Contenidos de la Ley 11/2018 INF			Estándar	Respuesta	Observaciones
		Promoción y cumplimiento de las disposiciones de los convenios fundamentales de la OIT relacionadas con el respeto por la libertad de asociación y el derecho a la negociación colectiva, la eliminación de la discriminación en el empleo y la ocupación, la eliminación del trabajo forzoso u obligatorio y la abolición efectiva del trabajo infantil	GRI 3-3	Comportamiento ético	El Código de Conducta de la empresa aborda los temas de eliminación de la discriminación en el empleo y la ocupación, la eliminación del trabajo forzoso y la abolición efectiva del trabajo infantil. A su vez se establece en la política de Derechos Humanos.
INFORMACIÓN RELATIVA A LA LUCHA CONTRA LA CORRUPCIÓN Y EL SOBORNO	Políticas	Políticas que aplica el grupo, que incluya los procedimientos de diligencia debida aplicados de identificación, evaluación, prevención y atenuación de riesgos e impactos significativos, y de verificación y control, así como las medidas que se han adoptado.	GRI 3-3, 205-2	Comportamiento ético	
	Principales riesgos	Principales riesgos relacionados con esas cuestiones vinculados a las actividades del grupo.	GRI 2-12, 205-1	Comportamiento ético	
	Corrupción y soborno	Medidas adoptadas para prevenir la corrupción y el soborno	GRI 3-3	Comportamiento ético	
		Medidas para luchar contra el blanqueo de capitales	GRI 3-3	Comportamiento ético	No ha habido denuncias por violación ni soborno en 2022 ni en 2023.
	Aportaciones a fundaciones y entidades sin ánimo de lucro	GRI 3-3, 201-1, 203-2, 415-1	Datos económicos		



Estado de Información No Financiera 2023

Contenidos de la Ley 11/2018 INF			Estándar	Respuesta	Observaciones
INFORMACIÓN SOBRE LA SOCIEDAD	Políticas	Políticas que aplica el grupo, que incluya los procedimientos de diligencia debida aplicados de identificación, evaluación, prevención y atenuación de riesgos e impactos significativos, y de verificación y control, así como las medidas que se han adoptado.	GRI 3-3	Política de gestión	
	Principales riesgos	Principales riesgos relacionados con esas cuestiones vinculados a las actividades del grupo	GRI 2-12, 2-16	Política de gestión	
	Compromisos de la empresa con el desarrollo sostenible	Impacto de la actividad de la sociedad en el empleo y el desarrollo local	GRI 203-1, 203-2, 204-1, 413-1	Promoción de empleo	
		Impacto de la actividad de la sociedad en las poblaciones locales y el territorio	GRI 203-1, 203-2, 413-1	Promoción de empleo	
		Relaciones mantenidas con los actores de las comunidades locales y las modalidades de diálogo con estos	GRI 2-29, 413-1	Acción social	
		Acciones de asociación o patrocinio	GRI 2-28, 201-1, 203-1	Acción social	No se han realizado patrocinios ni en 2022 ni en 2023.
	Subcontratación y proveedores	Inclusión en la política de compras de cuestiones sociales, de igualdad de género y ambientales	GRI 3-3	Homologación de proveedores	El Código de Conducta para proveedores incluye cuestiones ESG.
		Consideración en las relaciones con proveedores y subcontratistas de su responsabilidad social y ambiental	GRI 2-6, 3-3		
		Sistemas de supervisión y auditorías y resultados de las mismas	GRI 308-1	Homologación de proveedores	



Estado de Información No Financiera 2023

Contenidos de la Ley 11/2018 INF		Estándar	Respuesta	Observaciones
Consumidores	Medidas para la salud y seguridad de los consumidores	GRI 3-3, 416-1,	Política de gestión	
	Sistemas de reclamación, quejas recibidas y resolución de las mismas	GRI 2-26, 3-3	Política de gestión	
Información fiscal	Beneficios obtenidos por país	GRI 207-4	Datos económicos	
	Impuestos sobre beneficios pagados	GRI 207-4		
	Subvenciones públicas recibidas	GRI 207-4		



Estado de Información No Financiera 2023

BASELL POLIOLEFINAS IBERICA, S.L. (Sociedad Unipersonal)

Formulación del Estado de Información No Financiera del ejercicio 2023

De conformidad con la Ley 11/2018 de 28 de diciembre, en materia de información no financiera y diversidad, el presente Informe del Estado de Información No Financiera (en adelante EINF) de la Sociedad Basell Poliolefinas Ibérica S.L., correspondiente al ejercicio comprendido entre el 1 de enero y el 31 de diciembre de 2023, transcrito en 58 folios, ha sido formulado por el Consejo de Administración con fecha 31 de marzo de 2024.

En prueba de conformidad firman a continuación con indicación de su nombre los distintos Consejeros, que emitieron sus votos en la reunión sin sesión del Consejo de Administración con efectos 31 de marzo de 2024.

Firmantes:

Eduardo Chicote Carrión – Presidente

Jose Luis Santos Rodriguez – Consejero

Jean Philippe Dassaud – Consejero
